

## ENFERMEDADES TRANSMITIDAS POR LOS ALIMENTOS

### INFORME DE SITUACIÓN SE 1 a la SE 32 del 2013

Información disponible al 12 de agosto del 2013

### ANTECEDENTES

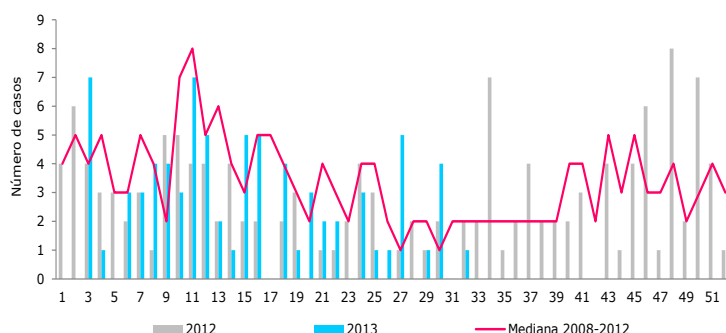
Se considera enfermedades de origen alimentario o enfermedades transmitidas por alimentos (ETA), a aquellas originadas por la ingesta de alimentos y/o agua que contienen agentes etiológicos en cantidades que afectan a la salud del consumidor, ya sea individualmente o a grupos de población. Los riesgos específicos y las medidas de control y prevención son diferentes en función del vehículo alimento o agua.

El Decreto Supremo N° 158/04, declara que son de notificación obligatoria y universal las siguientes enfermedades: Botulismo, Cólera, Fiebre Tifoidea y Paratifoidea, incluidos los brotes de ETA. Por su parte, la notificación de diarreas en niños menores de 5 años es a través de establecimientos centinela.

En este informe se describe la situación de las ETA notificadas a través del Sistema RAKIN del DEIS y File Maker hasta la Semana Epidemiológica (SE) 32.

### VIGILANCIA DE FIEBRE TIFOIDEA Y PARATIFOIDEA

Gráfico 1 Casos semanales de Fiebre Tifoidea y Paratifoidea. Chile 2012-2013 (\*)



(\*) Datos disponibles al 12 de agosto de 2013.  
Fuente: Dpto. Epidemiología - MINSAL, Chile.

Tabla 1: Casos y tasas de Fiebre Tifoidea y Paratifoidea por región de ocurrencia. Chile 2013 (\*)

Región	Año 2013 (*)		Año 2012 (*)	
	Casos acumulados semanas 1 a 32	Tasa*	Casos totales	Tasa *
Arica y Parinacota	0	0,0	1	0,6
Tarapacá	4	1,2	2	0,6
Antofagasta	1	0,2	1	0,2
Atacama	0	0,0	0	0,0
Coquimbo	2	0,3	14	1,9
Valparaíso	1	0,1	5	0,3
Metropolitana	19	0,3	65	0,9
O'Higgins	1	0,1	3	0,3
Maule	2	0,2	5	0,5
Biobío	44	2,1	37	1,8
Araucanía	0	0,0	1	0,1
Los Ríos	2	0,5	2	0,5
Los Lagos	1	0,1	3	0,4
Aisén	1	0,9	1	0,9
Magallanes	0	0,0	1	0,6
<b>Total País</b>	<b>78</b>	<b>0,5</b>	<b>141</b>	<b>0,8</b>

(\*) Datos disponibles al 12 de agosto de 2013.

\* por cien mil hab.

Fuente: Base de datos ENO.DEIS. Dpto. Epidemiología, MINSAL, Chile.

La fiebre tifoidea y paratifoidea son causadas por *Salmonella typhi* y *Salmonella paratyphi* respectivamente, el vehículo de transmisión más común es a través del agua y/o alimentos contaminados con heces u orina de un enfermo o portador. Actualmente en Chile la situación epidemiológica es de baja endemia

A la SE 32 se han notificado 78 casos de fiebre tifoidea y paratifoidea en conjunto, alcanzando una tasa de incidencia de 0,5 por cien mil hab.

El número de casos notificados a la SE 32 es igual a la misma fecha del año anterior (n=78), pero por debajo de la mediana quinquenal (n=133).

Durante las SE 3, 27 y 30 se observó un aumento de casos notificados aislados (7, 5 y 4 respectivamente), que superaron la mediana del quinquenio anterior.

La mayor tasa de incidencia se concentra en el grupo etario de 5 a 9 años (1,0 por cien mil hab.) y predomina el sexo masculino con un 55,1% de casos notificados (n=43).

La región de Biobío presenta la mayor tasa de incidencia acumulada (2,1 por cien mil hab.) y el 56,4% de los casos del país (n=44).

## ENFERMEDADES TRANSMITIDAS POR ALIMENTOS (ETA)



(\*) Información disponible al 12 de agosto de 2013.  
Fuente: Sistema de registro RAKIN del DEIS, MINSAL, Chile.

A la fecha se han notificado 783 brotes de ETA con 4.434 casos, de los cuales 2,0% requirieron hospitalización (87 casos) y 0,1% falleció (4 casos).

Los fallecidos correspondieron a adultos mayores de 65 años, que presentaban antecedentes mórbidos, entre los cuales se encontraban: hipertensión arterial, diabetes, cardiopatía coronaria, artritis reumatoide, postración y hidrocefalia de adulto y que eran residentes de las regiones de Biobío (n=2), Valparaíso (n=1) y Los Lagos (n=1).

La Región Metropolitana (RM) concentra el mayor porcentaje de brotes notificados (21,2%), en tanto la región de Antofagasta presenta la tasa de notificación de casos asociados a brotes de ETA más alta (97,2 por cien mil hab.).

En el 35,0% de los brotes (n=274), se logra identificar un agente, de estos en un 59,1% (n=157) el agente es *Salmonella spp.* En un 47,7% (n=75) de los brotes en que se logró aislar este agente el alimento involucrado eran comidas y platos preparados, seguido de pescados y productos de la pesca (13,3%) y huevos y ovoproductos (12,7%).

El 97,7% de los brotes notificados se asoció a un tipo de alimento, siendo los más frecuentemente involucrados, los productos del mar (38,3%) y la comida y platos preparados (36,9%).

El lugar de consumo del alimento fue conocido en el 97,1% de los brotes y de estos, en el 54,9% de los brotes el lugar de consumo fue un establecimiento de expendio y/o preparación de alimentos y en el 45,1% de los brotes fue el hogar.

Tabla 2: Brotes de ETA notificados en sistema de registro RAKIN del DEIS (&). Chile, hasta semana 32 del año 2012 y 2013 (\*).

	Año 2013				Año 2012			
	Número de Brotes	Porcentaje (%)	Número de Casos	Tasa de notificación de casos asociado a Brotes de ETA (#)	Número de Brotes	Porcentaje (%)	Número de Casos	Tasa de notificación de casos asociado a Brotes de ETA (#)
Arica y Parinacota	27	3,4	142	79,1	46	6,9	333	183,6
Tarapacá	18	2,3	82	24,4	15	2,3	87	26,5
Antofagasta	50	6,4	578	97,2	27	4,1	356	60,5
Atacama	24	3,1	175	61,1	31	4,7	374	131,4
Coquimbo	87	11,1	342	45,6	44	6,6	196	26,5
Valparaíso	124	15,8	587	32,4	118	17,7	1088	60,6
Metropolitana	166	21,2	854	12,1	204	30,7	1419	20,2
O'Higgins	26	3,3	150	16,5	11	1,7	205	22,8
Maule	70	8,9	411	39,8	27	4,1	101	9,9
Biobío	117	14,9	604	29,1	81	12,2	549	26,6
Araucanía	14	1,8	85	8,5	23	3,5	124	12,6
Los Ríos	33	4,2	153	40,0	20	3,0	145	38,0
Los Lagos	20	2,6	194	22,4	11	1,7	63	7,4
Aisén	1	0,1	26	24,1	2	0,3	12	11,2
Magallanes	6	0,8	51	31,8	5	0,8	145	90,8
<b>País</b>	<b>783</b>	<b>100</b>	<b>4.434</b>	<b>25,3</b>	<b>665</b>	<b>100</b>	<b>5.197</b>	<b>29,9</b>

(&) Sistema de Información y Gestión "RAKIN", en el que se registra la información y actividades asociadas a los brotes de ETA.

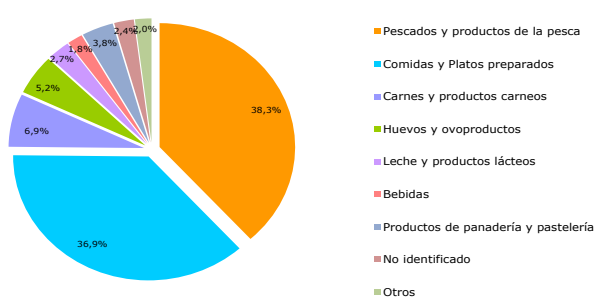
(\*) Información disponible al 12 de agosto de 2013.

(#) por cien mil hab.

Fuente: Departamento de Epidemiología - RAKIN /DEIS-MINSAL.

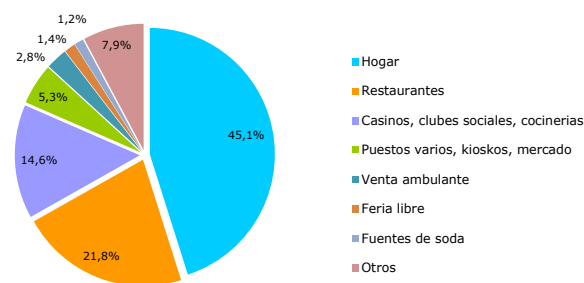
Departamento de Estadísticas e Información Salud (DEIS) - MINSAL.

Gráfico 3 Alimentos involucrados en brotes de ETA notificados. Chile, año 2013 (\*)



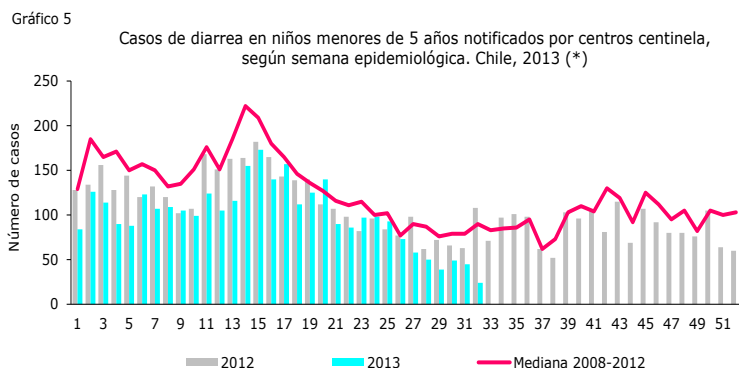
(\*) Información disponible al 12 de agosto de 2013.  
Fuente: Sistema de registro RAKIN del DEIS, MINSAL, Chile.

Gráfico 4 Lugar de consumo en brotes de ETA notificados. Chile, año 2013 (\*)



(\*) Información disponible al 12 de agosto de 2013.  
Fuente: Sistema de registro RAKIN del DEIS, MINSAL, Chile.

## VIGILANCIA CENTINELA DE DIARREAS AGUDAS EN MENORES DE 5 AÑOS



(\*) Datos disponibles al 12 agosto de 2013.  
Fuente: Dpto. Epidemiología. DIPLAS - MINSAL, Chile

Tabla 3: Casos de Diarrea en menores de 5 años por región de ocurrencia y establecimiento. Chile, año 2013 (\*).

Región	Establecimiento	Nº de casos por establecimiento	Nº de casos por Región	Porcentaje de casos por región	Tasa de incidencia (&)				
Arica Parinacota	Consultorio Dr. Amador Neghme	38	38	1,2	1,4				
Tarapacá (**)	Consultorio Cirujano Aguirre	137	137	4,3	2,2				
Antofagasta	Consultorio Juan Pablo Segundo	541	541	17,0	13,0				
Atacama (**)	Consultorio Dr. Bernardo Mellibovsky	77	77	2,4	3,1				
Coquimbo	Consultorio Tierras Blancas	48	48	1,5	1,2				
Valparaíso	Consultorio Putaendo	21	565	17,8	4,5				
	Consultorio Marco Maldonado	20							
	Centro de Salud Familiar Segismundo Iturra	332							
	Consultorio San Felipe	143							
	Consultorio Eduardo Frei	3							
	Hospital Santo Tomás ( Limache)	16							
Metropolitana	Consultorio Plaza Justicia	30	469	14,7	2,5				
	Consultorio Maipú	46							
	Centro de Salud Familiar Aníbal Ariztía	52							
	Consultorio Villa O'Higgins	67							
	Consultorio Raúl Cuevas	114							
	Consultorio Irene Frei Cid	94							
O'Higgins	Consultorio Manuel Bustos	91	10	0,3	0,7				
	Centro de Salud Familiar Lo Herrida	5							
	Consultorio Requínoa	10							
	Consultorio La Florida	s/n							
	Biobío	Consultorio Violeta Parra				138	570	17,9	8,0
		Centro de Salud Familiar San Vicente				123			
Centro de Salud Familiar Norte de LosÁngeles		203							
Centro de Salud FamiliarTucapel		59							
Consultorio Isabel Jiménez		47							
Araucanía (**)	Consultorio Isabel Jiménez	47	100	3,1	2,8				
	Centro de Salud Familiar Labranza	28							
	Consultorio Alemania de Angol	67							
	Centro Comunitario de Salud Mental Familiar Temuco	5							
Los Ríos (**)	Centro de Salud Familiar Dr. Jorge Sabat	64	64	2,0	2,2				
Los Lagos (**)	Consultorio Angelmó	324	324	10,2	9,5				
Aisén	Consultorio Alejandro Gutierrez	20	20	0,6	0,7				
Magallanes (**)	Consultorio Dr. Mateo Bencur	219	219	6,9	10,8				
<b>País</b>			<b>3182</b>	<b>100</b>	<b>3,6</b>				

(\*) información disponible al 12 de agosto de 2013

(&) por cien menores de 5 años, calculada con población inscrita 2012.

(\*\*) Regiones sin centros centinela etiológicos.

s/n: sin notificación de casos.

Fuente: Departamento de Epidemiología, DIPLAS-MINSAL.

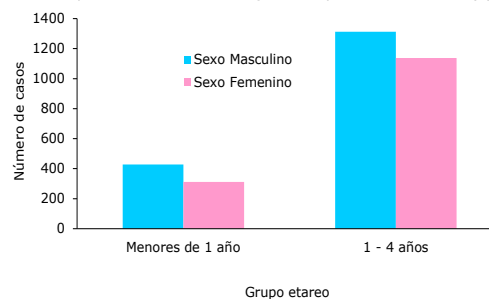
Las enfermedades diarreicas son una causa importante de morbimortalidad en la infancia a nivel mundial. La vigilancia de diarreas en nuestro país se realiza a través de centros centinela desde el año 2003. Actualmente existen 33 centros de atención primaria del sistema público y 15 de ellos son centros etiológicos.

A la SE 32 se han notificado 3.182 casos de diarrea en menores de 5 años en centros centinela, con una tasa de 3,6 casos por 100 niños, menor a lo registrado a igual periodo del año 2012 (tasa de 4,3 casos por 100 niños menores de 5 años con 3.811 casos) y a la mediana quinquenal (n=4.347). La diarrea en este grupo etario presenta un curso estacional, concentrándose el mayor número de casos entre los meses de enero a abril, con un aumento menor en la primavera.

Del total de casos, un 76,8% corresponden al grupo entre 1 y 4 años y un 23,2% a los menores de un año. El 54,6% de los notificados son hombres.

La región de Biobío corresponde a la región que ha notificado el mayor número de casos (n=570), contando actualmente con 5 centros centinela. Por su parte, la región de Antofagasta es la región que presenta la mayor tasa de incidencia (13,0 por 100 niños menores de 5 años).

Gráfico 6  
Número de casos de diarrea en menores de 5 años notificados por centros centinela, según sexo y edad. Chile, 2013 (\*)



(\*) Datos disponibles al 12 de agosto de 2013.  
Fuente: Dpto. Epidemiología - DIPLAS/MINSAL

## VIGILANCIA CENTINELA DE ROTAVIRUS EN HOSPITALES CENTINELA EN MENORES DE 5 AÑOS

La infección por Rotavirus es de distribución universal, pudiendo provocar desde un cuadro asintomático hasta un cuadro de diarrea grave con deshidratación que puede llegar a provocar la muerte. La infección por rotavirus es responsable aproximadamente del 40% de las hospitalizaciones por diarreas en niños menores de 5 años.

Actualmente existen 8 hospitales centinelas distribuidas en las regiones de Valparaíso, Metropolitana y Biobío.

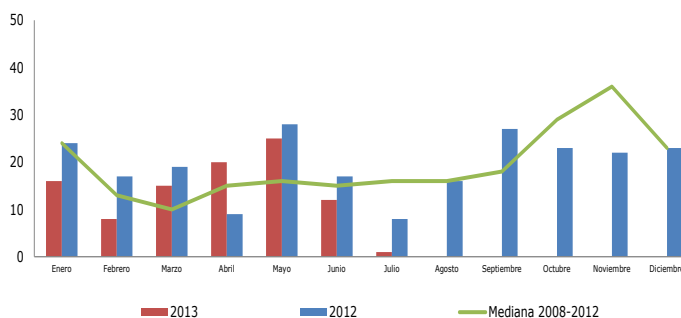
A la fecha se han tomado 331 muestras a pacientes con cuadro clínico sospechoso de Rotavirus, obteniéndose una positividad global de 29,3%.

La RM presenta el mayor porcentaje de positividad (41,7%), seguido de Valparaíso (25,9%) y Biobío (17,3%). Esta última región presenta el mayor número de muestras tomadas (n=133).

Los casos positivos se han mantenido sobre la mediana del quinquenio anterior durante los meses de marzo, abril y mayo.

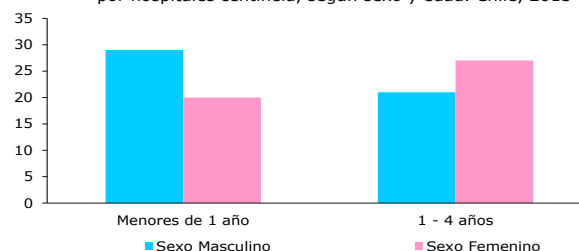
El 50,5% de los casos se presentó en el grupo menor de 1 año y el 51,5% de los casos fueron hombres.

Gráfico 6 Número de casos de Rotavirus en menores de 5 años en Hospitales Centinela por mes. Chile, 2012- 2013 (\*)



(\*) Información disponible al 12 de agosto 2013.  
Fuente: Departamento de Epidemiología, DIPLAS-MINSAL.

Gráfico 7 Número de casos de Rotavirus en menores de 5 años notificados por hospitales centinela, según sexo y edad. Chile, 2013 (&)



(&) Datos disponible al 12 de agosto de 2013.  
Fuente: Dpto. Epidemiología - DIPLAS/MINSAL

Tabla 4: Número de casos de Rotavirus en hospitales centinela. Chile, 2013 (\*)

Región	Establecimiento	Nº de muestras enviadas a ISP	Nº de muestras positivas por establecimiento	Total de muestras positivas por región	Porcentaje de positividad
Valparaíso	Hospital Dr. Carlos Van Buren	26	4	14	25,9
	Hospital Claudio Vicuña	13	8		
	Hospital Dr. Gustavo Fricke	15	2		
Metropolitana	Hospital Dr. Luis Calvo Mackenna	93	43	60	41,7
	Hospital Exequiel González Cortéz	51	17		
	Hospital Roberto del Río	0	0		
Biobío	Hospital Victor Ríos	102	20	23	17,3
	Hospital San José de Coronel	31	3		
<b>País</b>		<b>331</b>	<b>97</b>	<b>97</b>	<b>29,3</b>

(\*) Información disponible al 12 de agosto de 2013.

Fuente: Depto. Epidemiología, DIPLAS - MINSAL

Departamento de Epidemiología  
División de Planificación Sanitaria  
Ministerio de Salud de Chile  
<http://epi.minsal.cl>